



CEIP MIGUEL DE CERVANTES
SECTOR LITERATOS N 11
28760 TRES CANTOS
TELF: 918036188



PLAN DE CONTINGENCIA ESCENARIO II

CEIP MIGUEL DE CERVANTES

15 SEPTIEMBRE 2020



PLAN CONTINGENCIA CEIP MIGUEL DE CERVANTES TRES CANTOS

En el CEIP Miguel de Cervantes de Tres Cantos se han tomado una serie de medidas organizativas para asegurar una vuelta al colegio, según el escenario II planteado por la Comunidad de Madrid para la incorporación de los alumnos a las aulas.

COORDINADOR COVID EN EL CENTRO

La coordinadora COVID del Centro será la Directora del mismo, Araceli Molina Calero.

Se ha habilitado una sala en la planta baja del edificio para el aislamiento de los alumnos, en caso de que alguno presente síntoma de enfermedad. Esta sala cuenta con una ventana de ventilación. Disponemos de mascarillas para los alumnos y la coordinadora.

MEDIDAS ORGANIZATIVAS.

ORGANIZACIÓN DE GRUPOS

Teniendo en cuenta las nuevas ratios que marca la Comunidad de Madrid (20 alumnos por aula o, asegurar 1,5 metros de distancia entre los alumnos), se ha solicitado el desdoble de varios grupos; esto conlleva un aumento del profesorado del Centro y una variación en la conformación de los grupos, que pasarán a estar formados por los niveles que se detallan a continuación:

- Dos grupos de Infantil 3 años (se mantienen los grupos originales).
- Cuatro grupos de Infantil 4 y 5 años internivel*.
- Cuatro grupos de 1º y 2º de Primaria internivel*.
- Tres grupos de 3º y 4º de Primaria internivel*.
- Cinco grupos de 5º y 6º de Primaria internivel*.
- Los alumnos del aula TGD de nueva creación en el centro, por sus características, permanecerán en el aula TDG mientras dure esta situación. De los 4 alumnos que conforman el grupo, tres son niños que empiezan este curso la segunda etapa de Educación infantil y el otro, aunque cursa Infantil de 5 años, se incorpora al Centro este curso y es la primera vez que está escolarizado en centro prioritario.

*Internivel: habrá alumnos de edades consecutivas en cada grupo según acuerdo de todos los centros públicos de Tres Cantos. Todos estos grupos formarán grupos estables de convivencia “burbuja” que no se relacionarán con otros alumnos del Centro y permanecerán



siempre en la misma clase de referencia, siendo los maestros especialistas los que acudan a las mismas.

CRITERIOS PARA LA CREACIÓN DE LOS NUEVOS GRUPOS.

Para asegurar la equidad de los grupos y evitar agravios entre los alumnos que conforman los grupos estables de convivencia, hemos creído conveniente formar los cursos en orden alfabético de alumnos, repartiendo los alumnos totales de cada nivel entre los distintos grupos creados de ese internivel. Se ha tenido en cuenta la presencia de hermanos en el mismo internivel para que coincidan en el mismo grupo y así minimizar el contacto con otros grupos estables. No se han atendido la solicitud de padres para que los amigos estén en el mismo grupo, pues consideramos esta circunstancia un agravio para otros niños.

JORNADA ESCOLAR

El CEIP Miguel de Cervantes ha solicitado, de forma excepcional, la concesión de la jornada continua para poder organizar los turnos de recreo y de comedor de los distintos grupos estables de convivencia.

La jornada escolar se desarrollará en este caso de 9:00 a 14:00 horas y el servicio de comedor se atenderá entre las 14:00 y las 16:00 horas.

Durante la jornada escolar habrá dos turnos de recreo; uno para los alumnos de infantil, 1º y 2º de Educación Primaria; y otro para el resto de alumnos de Primaria desde 3º a 6º.

HORARIO DEL PRIMER TURNO RECREO (INFANTIL, 1º, 2º)

9:00 – 9:45

9:45 – 10:30

10:30 – 11:15

RECREO: 11:15 – 11:45

11:45 – 12:30

12:30 – 13:15

13:15 – 14:00



HORARIO SEGUNDO TURNO RECREO (3º/4º, 5º/6º)

9:00 – 9:45

9:45 – 10:30

10:30 – 11:15

11:15 – 12:00

RECREO: 12:00 – 12:30

12:30 – 13:15

13:15 – 14:00

Durante el mes de septiembre el horario lectivo será el habitual del centro, de 09:30 a 13:30; el servicio comedor amplía este horario como viene siendo habitual hasta las 15:30.

Igualmente, durante el mes de septiembre se han organizado dos turnos de patio (11:30 – 12:00 /12:15 – 12:45) para que los alumnos de los diferentes grupos estables de convivencia mantengan la distancia social.

HORARIO SEPTIEMBRE

HORARIO DEL PRIMER TURNO RECREO (INFANTIL, 1º, 2º Y 3º/4)

9:30 – 10:30

10:30 – 11:30

RECREO: 11:30 – 12

12:00 – 12:45

12:45 - 13:30

HORARIO SEGUNDO TURNO RECREO (5º Y 6º)

9:30 – 10:30

10:30 – 11:30

11:30 – 12:15

RECREO: 12:15 – 12:45

12:45 – 13:30



ORGANIZACIÓN DE ENTRADAS Y SALIDAS

En cuanto a las entradas y salidas del Centro, con el fin de evitar aglomeraciones y siguiendo las instrucciones recibidas, se realizarán por 2 puertas diferenciadas. Los alumnos de Infantil, 1º y 2º de Primaria entrarán por la puerta lateral del Sector Literatos, mientras que los alumnos de 3º a 6º de Primaria accederán al recinto por la puerta principal frente a la Casa de la Juventud.

En ningún momento estará permitida la entrada de padres al recinto escolar para acompañar a los alumnos a las filas. De forma excepcional se permitirá la entrada de un solo acompañante a los alumnos de Educación Infantil durante los primeros días del curso; los padres de los alumnos de tres años que realizan período de adaptación, también podrán acompañar a sus hijos hasta la fila durante el tiempo que se considere necesario hasta su perfecta adaptación al Centro (un solo acompañante).

Para garantizar la seguridad de todos nuestros alumnos, el Ayuntamiento de Tres Cantos facilita la presencia de un agente de la Policía Municipal en los momentos de entrada al centro. Además, el Ayuntamiento ha contratado a una persona de control con jornada completa en el Centro que ayudará en la organización y movilización de los alumnos, así como velar por su seguridad.

Las puertas del recinto se abren a las 8:55 (a partir de octubre, durante el mes de septiembre a las 9:25).

Los profesores saldrán a las filas a recibir a los alumnos y los niños se dirigirán a sus filas, cada una de ellas a una distancia de 2 metros de la otra. Cada profesor tomará la temperatura a los alumnos de su fila. También deberán higienizar las manos con hidrogel antes de entrar al edificio. Si algún niño presenta una temperatura superior a 37,2 °C el niño se retirará de la fila y no podrá entrar al recinto escolar, debiendo abandonar el mismo acompañado de un adulto responsable. El Equipo Directivo permanecerá en cada una de las tres puertas de acceso a los edificios (aulas) e irá dando paso a las diferentes filas según el orden establecido.

Los alumnos de 3 años y los grupos mixtos de 4/5 años A y B harán sus filas en el patio del edificio de Infantil. Será la Directora la persona responsable de dar entrada a cada grupo.

Los alumnos de 4/5 años C y D, así como los 4 grupos mixtos de 1º y 2º de Primaria (A, B,C,y D), harán sus filas en la pista de baloncesto situada al lado de la puerta lateral de emergencia del Edificio principal. Realizarán las entradas en orden de menor edad a mayor:

- 4/5 años C
- 4/5 años D
- 1º/2º A
- 1º/2º B



- 1º/2º C
- 1º/2º D.

Será la Jefe de Estudios quien dé paso a cada una de las filas, controlando la entrada de los alumnos.

La salida de los alumnos se hará respetando el mismo orden de entrada.

Los 3 grupos de 3º/4º de Primaria y los 5 grupos de 5º/6º de Primaria accederán a las aulas por la puerta principal del Edificio, en la pista frente al porche. En este acceso se situará la Secretaria del Centro.

Los alumnos de 3º/4º de todos los grupos entran al edificio por el lado izquierdo de la puerta principal, y seguirán el itinerario marcado hasta llegar a las escaleras que deben utilizar para subir a sus clases. También utilizará este acceso el grupo 5º/6º E.

El orden de entrada tendrá en cuenta la situación de cada clase en el pasillo y será el que se indica.

3º/4º A

3º/4º B

3º/4º C

5º/6º E

Para las salidas se procederá de igual modo, manteniendo el orden de entrada en el edificio.

Los alumnos de los grupos 5º/6º A, B, C y D, entrarán al edificio por la parte derecha de la puerta del edificio principal, respetando los itinerarios marcados. El orden de entrada y salida de los grupos es el que se especifica a continuación:

5º/6º A

5º/6º B

5º/6º C

5º/6º D

Los alumnos que lleguen con retraso con respecto a la entrada de su fila, deberán esperar a que entren todos los grupos para entrar posteriormente acompañados por el personal del Centro.

- Cada uno de los accesos estará supervisado por un miembro del Equipo Directivo.
- Los recorridos dentro del recinto escolar están debidamente señalizados.



CEIP MIGUEL DE CERVANTES
SECTOR LITERATOS N 11
28760 TRES CANTOS
TELF: 918036188



CONSEJERÍA DE EDUCACIÓN
E INVESTIGACIÓN

Comunidad de Madrid





AULAS

Cada grupo estable de convivencia tiene un aula asignada y serán los distintos maestros los que acudan a impartir las asignaturas. Las aulas utilizadas son aulas reales y no ha sido necesario habilitar ningún espacio del centro como clase. Todas las aulas cuentan con pizarra digital y ordenador.

Únicamente los alumnos que estén matriculados en el área de Religión acudirán al aula de esta especialidad. Como indican las instrucciones habrá momentos del horario en que el maestro de religión tenga alumnos de dos estables de convivencia distintos. Tras cada uso, el aula será higienizada.

Los alumnos de NEE que tengan sesiones con las especialistas de PT y AL acudirán con ellas al aula de la especialidad. Tras cada uso el aula será higienizada.

No se utilizará el aula de Música ni el aula de Informática.

Las clases de E.F. se procurarán que sean al aire libre, a excepción de los días de lluvia. El gimnasio es amplio para dar cabida a dos grupos estables de convivencia de forma simultánea.

PATIOS

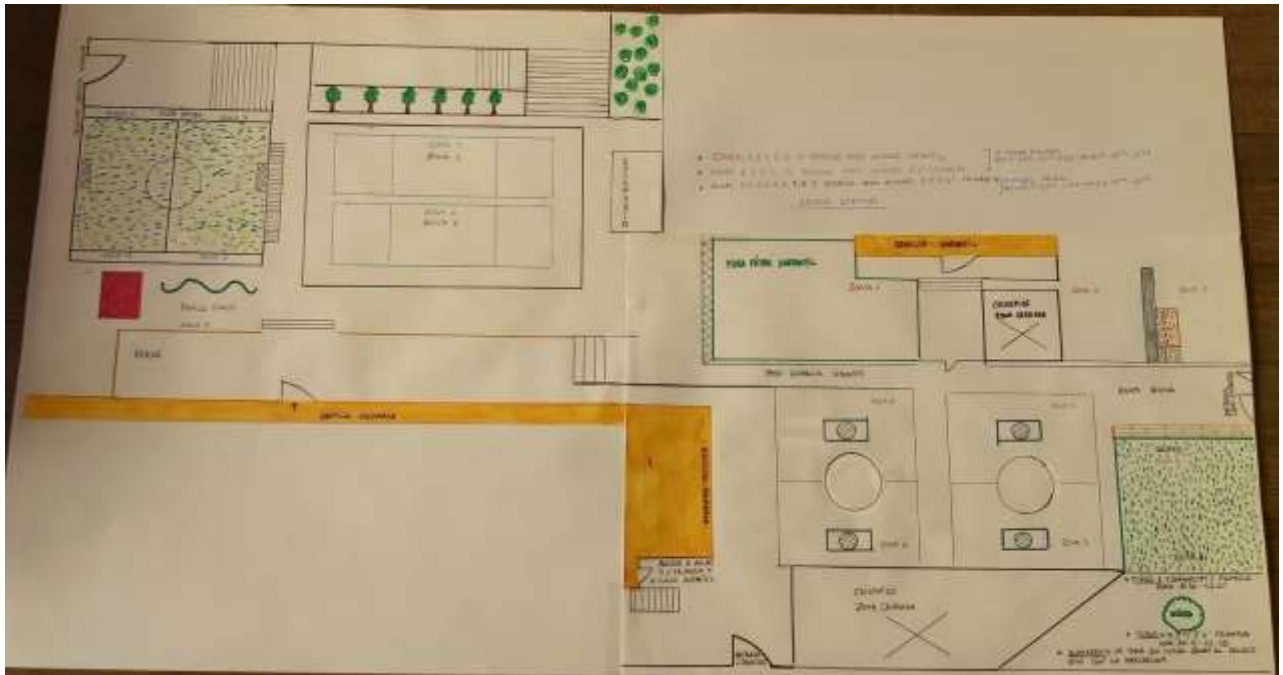
Los patios se han parcelado para que cada grupo estable disponga de un lugar de juego. Estos espacios serán rotatorios entre los diferentes grupos por días. Cada maestro tutor se hará cargo de la vigilancia de su grupo, y los maestros que no estén en ese momento con ningún grupo apoyarán la vigilancia de los distintos espacios.

Los alumnos saldrán al patio en dos turnos: en el primer turno saldrán los alumnos de Infantil, y los 4 grupos internivel de 1º/2º de Primaria.

La salida y entrada a los patios respetará el orden establecido para las entradas y salidas al Centro.

Con el fin de que los alumnos no tengan que quitarse las mascarillas en el patio, con las consecuencias para la higiene que esto pueda tener, los niños tomarán el almuerzo de media mañana antes de salir al patio, debiendo hacer una higiene de manos antes y después de tomar este “tentempié”

Cada grupo estable podrá utilizar en el patio su propio balón.



USO DE LOS ASEOS

Se ha informado a los alumnos que saldrán de las clases lo menos posible. La persona de control vigilará que en cada servicio no haya más de dos alumnos al mismo tiempo.

MEDIDAS HIGIÉNICO SANITARIAS

Las medidas higiénico-sanitarias a tener en cuenta serán:

- Los padres deben tomar la temperatura de sus hijos antes de salir de casa. Bajo ninguna circunstancia el alumno acudirá al centro si presenta fiebre, diarrea u cualquier síntoma susceptible de indicar que padezca alguna afección de salud.
- Los alumnos de Infantil no utilizarán mascarilla durante la jornada escolar. Su uso será OBLIGATORIO a partir de 1º de Primaria.
- Los maestros tomarán la temperatura a los alumnos al inicio de la jornada escolar (en las filas) e higienizarán las manos con gel hidroalcohólico antes de entrar al edificio.
- Todo el personal docente y no docente hará uso de mascarilla.
- No está permitido que los alumnos traigan al colegio ningún tipo de juguete. Los materiales que venían siendo de uso común, sobre todo en la etapa de Infantil (lápices, pinturas, ceras, rotuladores...), pasarán a ser de uso individual.
- Todas las aulas están dotadas de dispensadores de hidrogel, papel para manos y papeleras con tapa como marca la normativa.
- El Centro permanecerá ventilado en todo momento, especialmente en los períodos de recreo.



- En caso de que algún niño presente fiebre u otro síntoma de enfermedad, será aislado en una dependencia del colegio, se contactará con la familia y el Servicio de Salud indicado por la Consejería. En todo momento permanecerá acompañado por el Coordinador COVID del Centro, cargo que será asumido por la Directora según las instrucciones recibidas hasta el momento.
- Todos los alumnos del colegio, desde Educación Infantil hasta 6º de Primaria, desayunarán en las clases antes de la salida al recreo para evitar contaminaciones cruzadas.
- No se utilizarán los elementos de juego de los patios (columpios, tobogán, etc.).
- El Ayuntamiento ha contratado a dos personas de limpieza que se encargaran de la desinfección del colegio durante la jornada lectiva. Asimismo, una de estas personas se encargará del cambio de ropa cuando un alumno lo necesite, como se venía haciendo habitualmente.
- Se prestará especial atención a la limpieza de baños y zonas comunes así como aquellos elementos que requieran mayor frecuencia en su desinfección.

SERVICIO DE COMEDOR

Este servicio se prestará de forma habitual desde el inicio de las clases, estableciendo dos turnos de comida y adecuando el aula de audiovisuales como segunda sala de comedor. En todo momento este espacio se destinará exclusivamente al servicio de comedor y mantendrá las mismas medidas sanitarias que el comedor principal.

Cada grupo estable de convivencia (burbuja), comerá a una distancia de 1,5 metros del resto de grupos de convivencia, garantizando de esta manera la distancia de seguridad establecida por las autoridades sanitarias y siguiendo las instrucciones recibidas por la Consejería de Educación. Los alumnos tendrán asignado un puesto fijo que mantendrá mientras esté vigente este escenario II. Los alumnos de Infantil, 1º, y 2º podrán ser recogidos a partir de las 15:00.

Entre turno y turno se hará una higienización y desinfección de estos espacios.

TURNOS DE COMEDOR A PARTIR DE OCTUBRE Y LUGARES HABILITADOS

El Centro cuenta con un comedor escolar, y se ha habilitado la sala de audiovisuales como segundo comedor para que los distintos grupos estables de convivencia puedan mantener la distancia de 2 metros entre ellos.

PRIMER TURNO DE COMEDOR (14:10 – 14:40 HORAS)

Harán uso de este turno los alumnos de Educación Infantil, y los grupos internivel de 1º/2º de Primaria. Todos los alumnos de Infantil comerán en el comedor principal del Centro, además de

dos grupos internivel de 1º/2º de Primaria. En el comedor auxiliar (aula habilitada de audiovisuales) comerán dos grupos internivel de 1º/2º de Primaria.

Estos alumnos podrán ser recogidos a partir de las 15 horas, aunque el servicio se extiende hasta las 16:00. De esta manera se minimiza la presencia de alumnos en el Centro.

SEGUNDO TURNO DE COMEDOR (15:00 – 15:30 HORAS)

En este turno comerán los alumnos de los grupos internivel de 3º/4º de Primaria y de 5º/6º de Primaria. Los grupos de 3º/4º (3 grupos estables de convivencia) comerán en el comedor auxiliar, y los alumnos de 5º/6º (5 grupos estables de convivencia) comerán en el comedor principal.

Entre turno y turno se hará una limpieza profunda del comedor.

Cada monitora de comedor se hará cargo de más de un grupo estable de convivencia, aunque no se deben mezclar entre ellos.



COMUNICACIÓN CON LAS FAMILIAS

La comunicación con las familias se realizará de distintas maneras:

- Correo institucional del Centro.
- Plataforma Robles para padres asociada a Raíces.
- Se facilitará a las familias los correos “educa.madrid.org” de los tutores para mantener la comunicación con el profesorado.
- Agenda de los alumnos.
- Página web del colegio.
- Aplicación Telegram.



- Tutorías individuales y reuniones colectivas:
 - Los tutores mantendrán los miércoles como día de atención a padres. Estas reuniones se harán por videoconferencia y en casos excepcionales de forma presencial, siempre previa cita.
 - Para proporcionar una mayor información a las familias de los alumnos que conforman los grupos internivel, se hará una reunión general mensual para informar de la evolución de los alumnos, las programaciones....(dirigida por el maestro tutor del grupos).
 - Primera reunión: primera quincena de septiembre
 - Segunda reunión: finales de octubre
 - Tercera reunión: finales de noviembre/principio de diciembre.
 - Las videoconferencias se realizarán a través de la plataforma ZOOM.

ENSEÑANZA NO PRESENCIAL PARA ALUMNOS EN CUARENTENA

Los alumnos que tengan que permanecer en su domicilio para cumplir el periodo de cuarentena establecido seguirán con su formación a distancia de la siguiente manera:

- Comunicación telefónica con el tutor.
- Avance de las áreas de trabajo publicadas en la página web del colegio.
- Conexión por videoconferencia con los alumnos en caso de ser un aula completa.
- Uso de G-Suit para Educación (en proceso de validación de la cuenta).
- Plataformas de EducaMadrid.

Se realizará un control y seguimiento sistemático atendiendo a las necesidades e individualidades de cada alumno.

OTRAS INFORMACIONES

- En todo momento se mantendrán las medidas higiénico-sanitarias de uso de mascarillas y distancia de seguridad por parte de las familias.
- Todos los trámites administrativos se realizarán de forma telemática a través del correo electrónico institucional.
- Los padres no podrán acceder al Centro a no ser que hayan sido citados previamente por el profesorado o la Dirección. En caso de necesitar una entrevista, realizar alguna gestión presencial en el Centro o hablar con la Dirección, se pedirá con antelación telefónicamente o a través del correo institucional del colegio.



CEIP MIGUEL DE CERVANTES
SECTOR LITERATOS N 11
28760 TRES CANTOS
TELF: 918036188



Todas las comunicaciones adicionales que puedan surgir como consecuencias de modificaciones, nuevas instrucciones, etc, les serán comunicadas a las familias tan pronto tengamos conocimiento de ellas.